

Тема занятия: Главные позиции в шахматах № 21.

Занятие подготовил : тренер-преподаватель МБУДО «ДЮСШ Ровеньского района» Кобзарев С.И.

Цель занятия: овладение и совершенствование навыков шахматной игры;

Задачи занятия:

- сформировать у детей устойчивый интерес к шахматам и содействовать развитию логического мышления;
- ознакомить с основными и часто встречающимися шахматными позициями;
- предоставить возможность использования современных компьютерных методик для самостоятельного освоения шахмат в условиях дистанционного обучения;

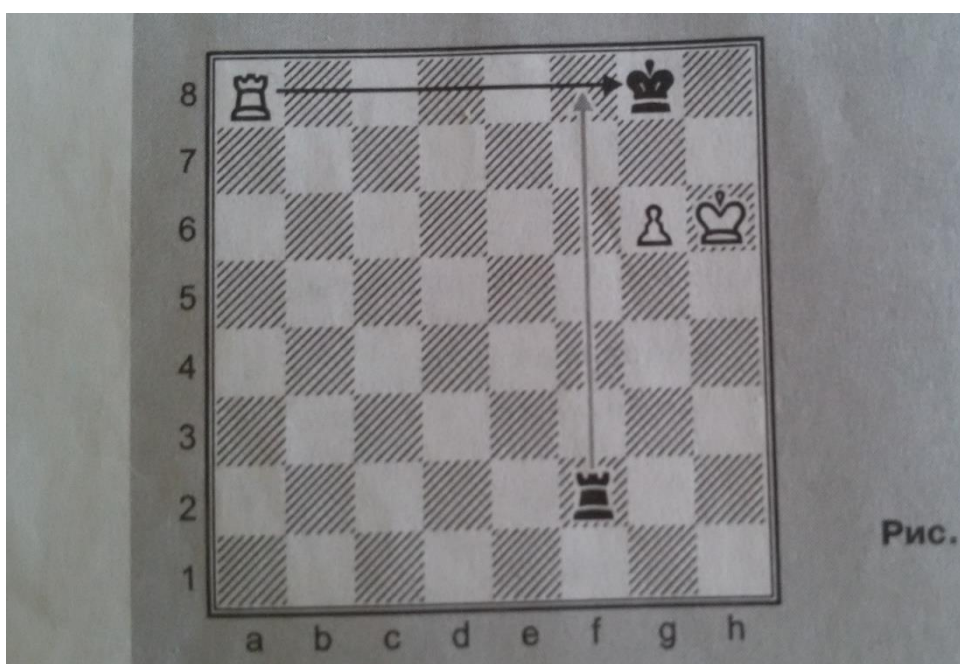
На данном занятии мы рассмотрим основные и часто встречающиеся шахматные позиции, которые называют главными- **шах, мат и пат**(ничья).

Когда король атакован какой-либо фигурой, то говорят, что он стоит «под шахом». По правилам игры король обязательно должен быть защищен от шаха.

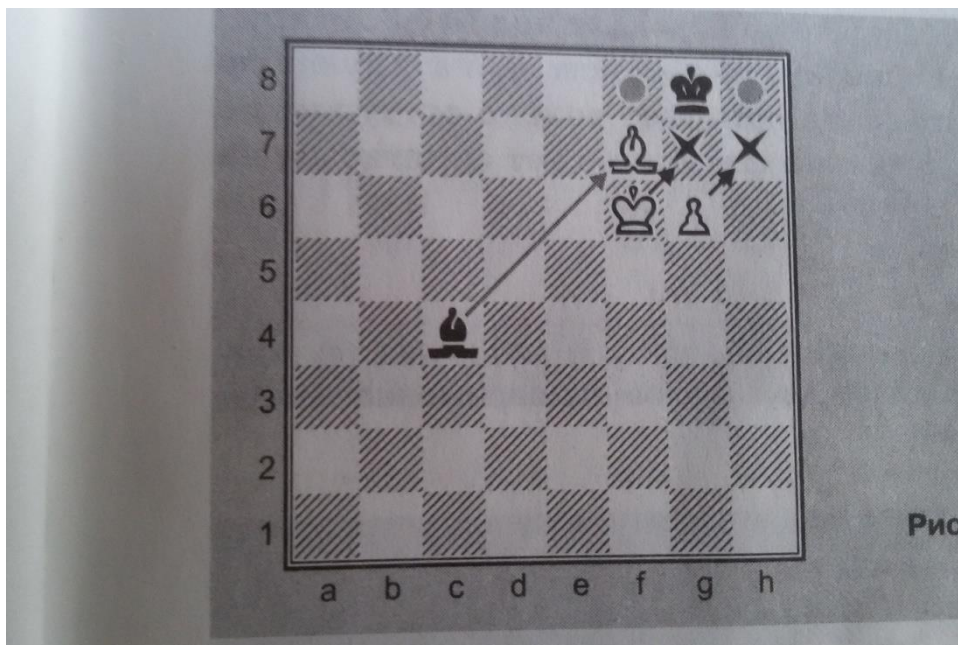
Из возможных способов защиты подходят только следующие:

- побить атакующую фигуру;
- увести короля с линии действия атакующей фигуры;
- поставить одну из своих фигур между королем и атакующей фигурой;

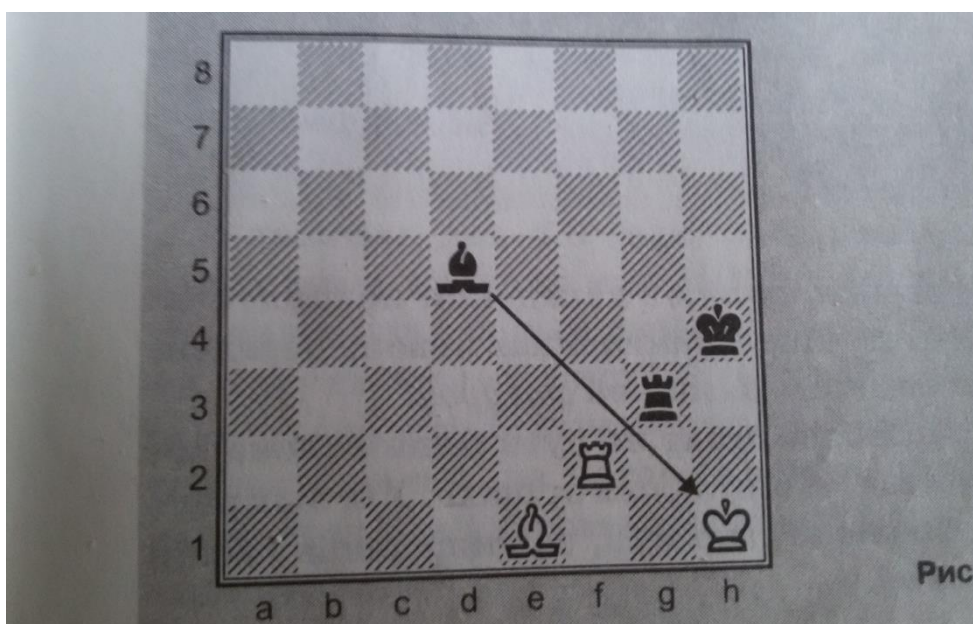
На ниже расположенной позиции, белая ладья находясь на поле a8, объявляет шах королю соперника, расположенному на поле g8. Черные должны защитить своего короля. Из трех способов защиты здесь возможно только перекрытие восьмой горизонтали: черная ладья отступает на поле f8 и прикрывает собой атакованного короля.



На следующей позиции слон белых находится на поле f7 и объявляет мат королю. Из возможных способов защиты, здесь можно применить взятие атакующей фигуры слонем черных c4-f7 или уход короля на поле f8 или h8, отмеченные точками.



На следующей позиции ладья черных сделала ход f3-g3 и открыла слону d5 путь к королю белым. Ситуация, в которой одна фигура открывает линию действия для другой фигуры, в результате чего под ударом оказывается король, называется **открытым шахом**.

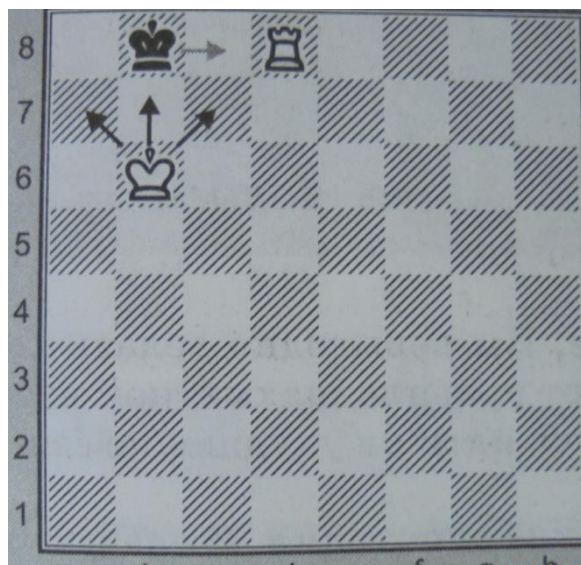


Есть еще один вариант- **двойной шах**- ситуация, в которой при открытом шахе открывающая фигура также объявляет шах королю, то есть две фигуры одновременно выставляют шах королю.

Как уничтожить обе атакующие фигуры, так и закрыться от двух шахов одновременно невозможно.

Теперь поговорим о такой окончательной позиции которую принято называть – **мат**. Когда король атакован так, что нет ни одного способа защиты, значит он погиб, ему объявлен мат, и наступил конец партии.

Мат двумя ладьями или мат ладьей и ферзем, может быть достигнут без поддержки своего короля. А вот при матовании одной ладьей, такая помощь уже обязательна.



Поскольку по правилам игры короли не имеют права вплотную подходить друг к другу и объявлять шах, то функции атакующей фигуры отводятся ладье, а королю – роль сторожа.

Не всегда итогом борьбы в шахматной партии является победа одной из сторон. Иногда ни одному из игроков не удастся добиться выигрыша, и тогда партия признается **ничьей**. Самый простой пример такой встречи – когда на доске остаются одни короли или у одного из партнеров, несмотря на перевес в силах, недостаточно возможностей, чтобы объявить мат одинокому королю. К таким позициям относятся следующие:

- у одного игрока остались король и слон, у другого только король;
- у одного игрока остались король и конь, у другого только король;
- у одного игрока остались король и два коня, у другого только король;
- у каждого из соперников есть по королю и одноцветному слону;

Если оба партнера повторяют одни и те же ходы(троекратное повторение), то результат также признается ничейным.

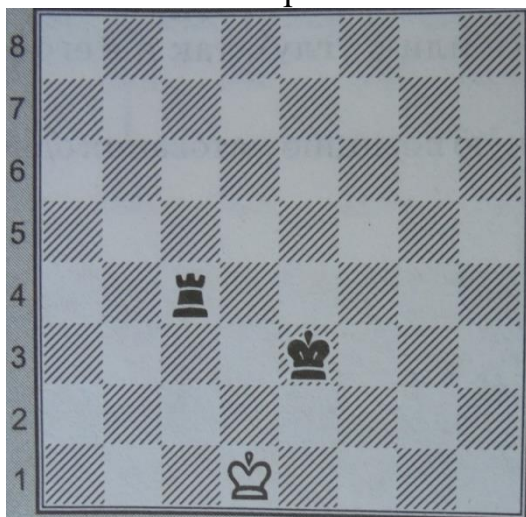
Еще одна разновидность ничьей – когда король, не находясь под шахом, занимает такое положение, при котором не может никуда пойти, поскольку попадает под шах, и в то же время нет ни одной фигуры которая может

ходить. В этом случае говорят, что сторона, не имеющая ходов, «получила пат». Такая игра признается ничьей.

А сейчас, для закрепления темы выполним тренировочные упражнения. На данных диаграммах нужно поставить мат в один ход.

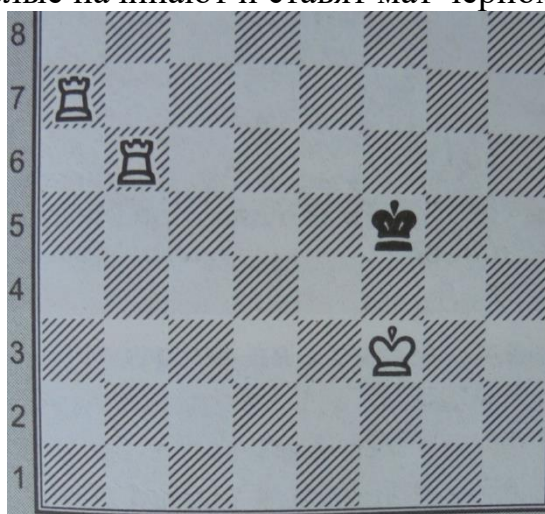
Позиция №1

Белые начинают и черные ставят мат белому королю в один ход.



Позиция №2

Белые начинают и ставят мат черному королю в один ход.



Литература:

1. Авербах, Ю.Л. Путешествие в шахматное королевство / Ю.Л. Авербах, М. А.Бейлин. – М.: ФиС, 1976, 288 с.
2. Н.П. Алексеев, А.А.Барташников и др. / Шахматы-школе / Б.С. Гершунский. –М. Педагогика, 1991, 336с.
- 3.А. Н.Костьев / Учителю о шахматах / пособие для учителя. –М. «Просвещение», 1986, 112с.
4. Гроссмейстер Н.М. Калиниченко. / Шахматы для всей семьи / С.В. Мазаник. –Питер. 2009, 240с.